

Инструкция по работе с бланками ответов участников ГИА

1. Бланки участников ОГЭ

Общая часть

Участники ОГЭ выполняют экзаменационные работы на односторонних бланках ответов, включающих в себя:

бланк ответов № 1 на задания с кратким ответом (далее - бланк ответов №1);

бланк ответов № 2 (лист 1 и лист 2) на задания с развернутым ответом (далее - бланк ответов №2);

дополнительный бланк ответов № 2 на задания с развернутым ответом (далее - дополнительный бланк ответов № 2).

При заполнении бланков ОГЭ необходимо соблюдать приведенные ниже правила, так как информация, внесенная в бланки, сканируется и обрабатывается с использованием специальных аппаратно-программных средств.

Все бланки ОГЭ заполняются гелевой или капиллярной ручкой с чернилами черного цвета.

Во всех заполняемых полях бланков каждую цифру и букву необходимо изображать, тщательно копируя образец ее написания из строки с образцами написания символов (см. верхнюю часть бланка ответов № 1). Небрежное написание символов может привести к тому, что при автоматизированной обработке символ может быть распознан неправильно.

Каждое поле в бланках заполняется, начиная с первой позиции (в том числе и поля для занесения фамилии, имени и отчества участника экзамена). Если участник экзамена не имеет информации для заполнения какого-то конкретного поля, он должен оставить его пустым (не делать прочерков).

Категорически запрещается:

делать в полях бланков, вне полей бланков или в полях, заполненных типографским способом, какие-либо записи и (или) пометки, не относящиеся к содержанию полей бланков;

использовать для заполнения бланков цветные ручки вместо черной, карандаш, средства для исправления внесенной в бланки информации (корректирующую жидкость, ластик и др.).

Заполнение бланка ответов №1

По указанию ответственного организатора в аудитории участники экзамена заполняют в верхней (регистрационной) части бланка ответов №1 следующие поля:

- «Код ОО»;
- «Номер и буква класса» (при наличии)
- «Код ППЭ»
- «Номер аудитории»
- «Подпись участника»
- «Фамилия»
- «Имя»
- «Отчество» (при наличии)
- «Серия, номер документа, удостоверяющего личность»

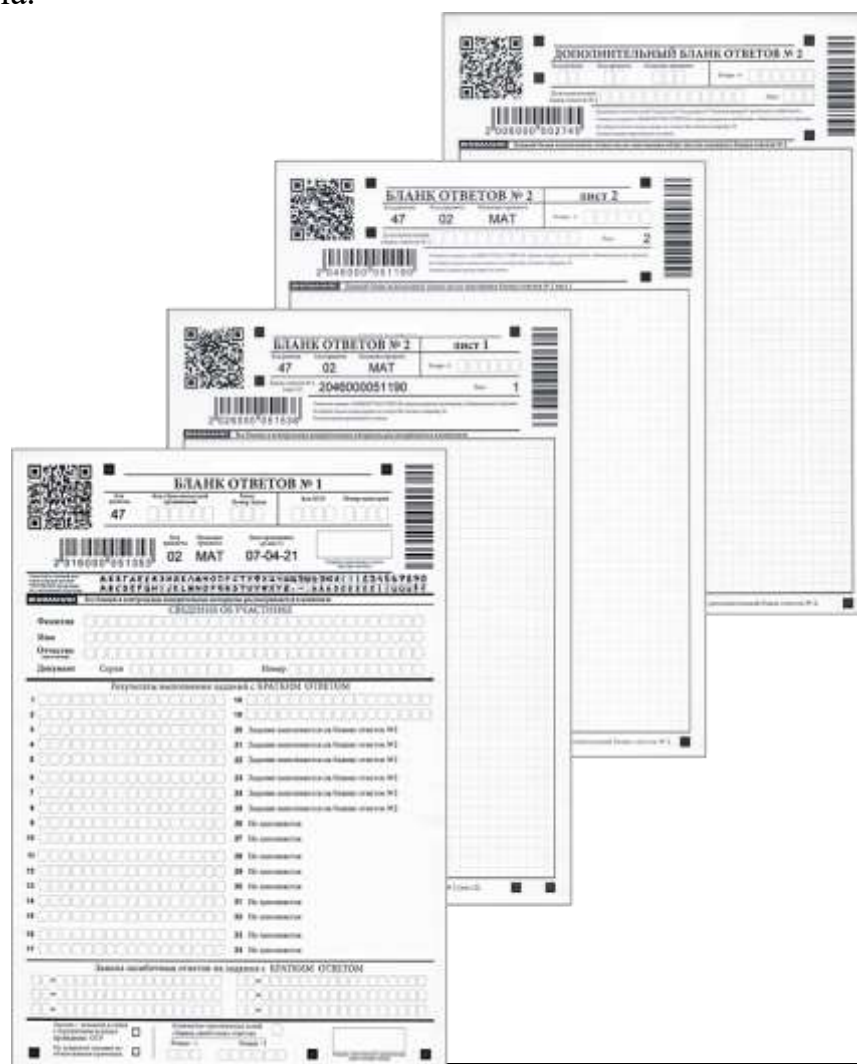
Ответственный организатор в аудитории проверяет правильность заполнения регистрационных полей у каждого участника экзамена и соответствие данных участника экзамена (ФИО, серии и номера документа, удостоверяющего личность) в регистрационных полях и документе, удостоверяющем личность. В случае обнаружения ошибочного заполнения регистрационных полей организаторы в аудитории дают указание участнику экзамена внести соответствующие исправления.

Исправления могут быть выполнены следующими способами:

запись новых символов (цифр, букв) более жирным шрифтом поверх ранее написанных символов (цифр, букв);

зачеркивание ранее написанных символов (цифр, букв) и заполнение свободных клеточек справа новыми символами (цифрами, буквами). Данный способ возможен только при наличии достаточного количества оставшихся свободных клеточек.

В случае если участник экзамена отказывается ставить личную подпись в поле «Подпись участника ГИА», организатор в аудитории ставит свою подпись в поле участника экзамена.



В средней части бланка ответов № 1 расположены поля для записи ответов на задания с кратким ответом.

Краткий ответ записывается слева направо от номера задания, начиная с первой ячейки. Каждый символ записывается в отдельную ячейку.

организатором в аудитории обязательно, если участник экзамена удален с экзамена в связи с нарушением установленного порядка проведения ГИА или не завершил экзамен по объективным причинам соответственно. Отметка организатора в аудитории заверяется подписью организатора в аудитории в специально отведенном для этого поле «Подпись ответственного организатора».

Замена ошибочных ответов

В нижней части бланка ответов № 1 на задания с кратким ответом предусмотрены поля для записи исправленных ответов на задания с кратким ответом взамен ошибочно записанных.

Для замены ответа, внесенного в бланк ответов № 1 на задания с кратким ответом, нужно в соответствующих полях замены проставить номер задания, ответ на который следует исправить, и записать новое значение верного ответа на указанное задание.

Пример замены - в задании 20 исправлен краткий ответ:

20 - 137,5
20 1375

В случае если в области замены ошибочных ответов на задания с кратким ответом будет заполнено поле для номера задания, а новый ответ не внесен, то для оценивания будет использоваться пустой ответ (т.е. задание будет засчитано невыполненным). Поэтому в случае неправильного указания номера задания в области замены ошибочных ответов, неправильный номер задания следует зачеркнуть.

Ответственный организатор в аудитории по окончании выполнения экзаменационной работы участником экзамена должен проверить бланк ответов № 1 участника экзамена на наличие замены ошибочных ответов на задания с кратким ответом. В случае если участник экзамена осуществлял во время выполнения экзаменационной работы замену ошибочных ответов, организатору в аудитории необходимо посчитать количество замен ошибочных ответов, в поле «Количество заполненных полей «Замена ошибочных ответов» поставить соответствующее цифровое значение, а также поставить подпись в специально отведенном месте.

В случае если участник экзамена не использовал поле «Замена ошибочных ответов на задания с кратким ответом» организатор в поле «Количество заполненных полей «Замена ошибочных ответов» ставит «Х» и подпись в специально отведенном месте.

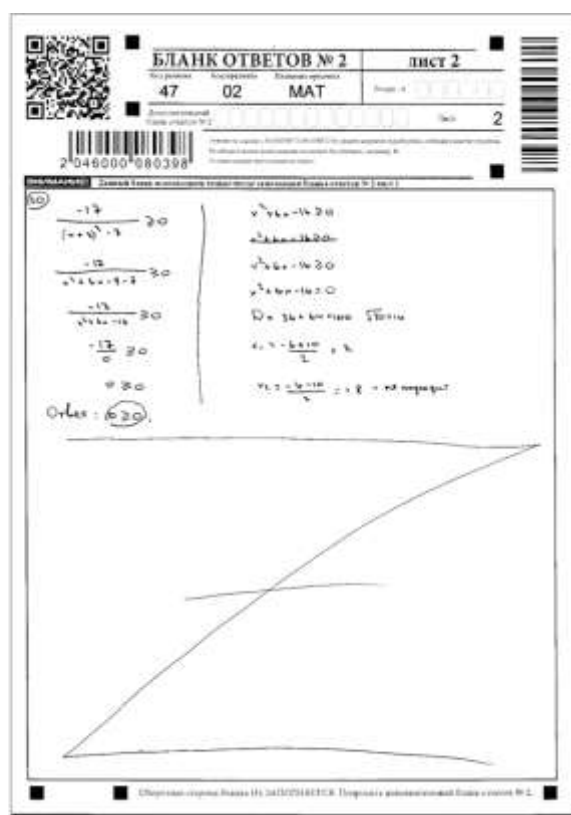
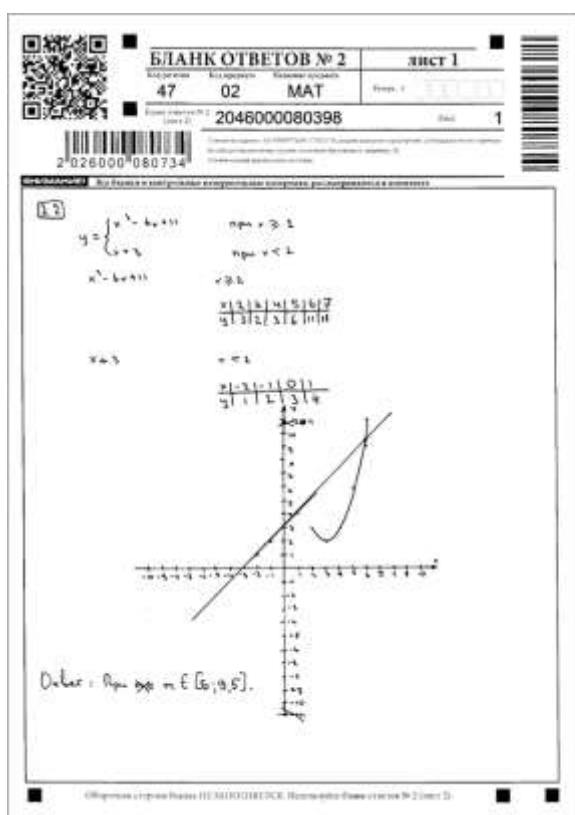
Заполнение бланков ответов № 2

Бланк ответов № 2 предназначен для записи ответов на задания с развернутым ответом (строго в соответствии с требованиями инструкции к КИМ и к отдельным заданиям КИМ). Запрещается делать какие-либо записи и пометки, не относящиеся к ответам на задания, в том числе содержащие информацию о персональных данных участника экзамена.

Информация заполненных полей верхней части бланка ответов № 2 (код региона, код предмета, название предмета) соответствует информации, внесенной в бланк ответов № 1.

Если бланки ответов и дополнительные бланки ответов № 2 содержат незаполненные области (за исключением регистрационных полей), то организаторы в аудитории погашают их знаком «Z»¹.

Указанный знак проставляется на последнем листе соответствующего бланка ответов № 2 (т.е. знак «Z» ставится только на последнем бланке в конце всей работы). Например, если участник экзамена выполнил все задания с развернутым ответом (или посылные ему задания), оформил ответы на задания с развернутым ответом на бланке ответов № 2, дополнительные бланки ответов № 2 не запрашивал и, соответственно, не использовал их, то знак «Z» ставится на бланке ответов № 2 из комплекта в области указанного бланка, оставшейся незаполненной участником экзамена.



Заполнение дополнительного бланка ответов № 2

Дополнительный бланк ответов № 2 выдается организатором в аудитории по требованию участника экзамена при нехватке места для записи развернутых ответов.

Поле для записи цифрового значения кода дополнительного бланка ответов № 2 и (или) следующего дополнительного бланка ответов № 2 заполняется организатором в аудитории только при выдаче следующего дополнительного бланка

¹ Как правило, данный знак «Z» свидетельствует о завершении выполнения участником экзамена заданий КИМ, ответы на которые оформляются на бланках ответов № 2 или на дополнительных бланках ответов № 2 (при их использовании), а также свидетельствует о том, что данный участник ГИА свою экзаменационную работу завершил и более не будет возвращаться к оформлению своих ответов на соответствующих бланках (продолжению оформления ответов).

ответов № 2, если участнику экзамена не хватило места на ранее выданных дополнительных бланках ответов № 2. В этом случае организатор в аудитории вносит в это поле цифровое значение кода следующего дополнительного бланка ответов № 2, который выдает участнику экзамена для заполнения. Если дополнительный бланк ответов № 2 не выдавался, то поле указанное остается пустым.

Поле для записи цифрового значения кода дополнительного бланка ответов №2 и (или) следующего дополнительного бланка ответов № 2 заполняет организатор в аудитории только при выдаче дополнительного бланка ответов № 2, вписывая в это поле цифровое значение кода дополнительного бланка ответов № 2, который выдается участнику экзамена. Если дополнительный бланк ответов № 2 не выдавался, то указанное поле остается пустым.

2. Бланки участников ГВЭ

Общая часть

Участники ГВЭ выполняют экзаменационные работы на бланках ГВЭ:

бланк регистрации (односторонний);

бланк ответов (двусторонний);

дополнительный бланк ответов (двусторонний).

При заполнении бланков ГВЭ необходимо точно соблюдать настоящие правила, так как информация, внесенная в бланки, сканируется и обрабатывается с использованием специальных аппаратно-программных средств.

Все бланки ГВЭ заполняются гелевой или капиллярной ручкой черного цвета.

Участник должен изображать каждую цифру и букву во всех заполняемых полях бланков, тщательно копируя образец ее написания из строки с образцами написания символов, расположенными в верхней части бланка регистрации.

Небрежное написание символов может привести к тому, что при автоматизированной обработке символ может быть распознан неправильно.

Каждое поле в бланках заполняется, начиная с первой позиции (в том числе и поля для занесения фамилии, имени и отчества участника ГВЭ).

Если участник не имеет информации для заполнения какого-то конкретного поля, он должен оставить это поле пустым (не делать прочерков).

При записи ответов необходимо строго следовать инструкциям по выполнению работы (к группе заданий, отдельным заданиям), указанным в КИМ.

На бланке ответов, а также на дополнительном бланке ответов не должно быть пометок, содержащих информацию о личности участника ГВЭ.

Категорически запрещается:

делать в полях бланков, вне полей бланков или в полях, заполненных типографским способом, какие-либо записи и (или) пометки, не относящиеся к содержанию полей бланков;

использовать для заполнения бланков цветные ручки вместо черной, карандаш, средства для исправления внесенной в бланки информации (корректирующую жидкость, ластик и др.).

Заполнение бланка регистрации

По указанию ответственного организатора в аудитории участники ГВЭ заполняют в бланке регистрации следующие поля:

- «Код ОО»;
- «Номер и буква класса» (при наличии);
- «Код ППЭ»;
- «Номер аудитории»;
- «Фамилия»;
- «Имя»;
- «Отчество» (при наличии);
- «Серия и номер документа, удостоверяющего личность»;
- «Подпись участника».

Следующие поля будут заполнены на бланке регистрации в печатном виде и не требуют заполнения участником:

- «Код региона – 47»;
- «Дата проведения экзамена (ДД-ММ-ГГ)»;
- «Код предмета» (в соответствии с кодировкой предметов ГВЭ);
- «Название предмета»;
- «Код работы» (индивидуальный код участника, напечатанный на бланке регистрации и бланке ответов).

Участником ГВЭ заполняются все поля бланка регистрации кроме полей для служебного использования (поля «Резерв-1», «Резерв-2», «Резерв-3» не заполняются).

В средней части бланка регистрации расположена краткая инструкция по работе с бланками ГВЭ и поле для подписи участника ГВЭ.

После окончания заполнения бланка регистрации и выполнения всех пунктов краткой инструкции по работе с бланками ГВЭ («При заполнении следует...») участник ГВЭ ставит свою подпись в специально отведенном для этого поле.

В случае если участник ГВЭ отказывается ставить личную подпись в бланке регистрации, организатор в аудитории ставит в бланке регистрации свою подпись.

Если участник ГВЭ удален с экзамена в связи с нарушением Порядка ГИА или не закончил экзамен по уважительной причине, то организатор в аудитории заполняет соответствующие поля на бланке регистрации.

ЗАПОЛНЯЕТСЯ ОТВЕТСТВЕННЫМ ОРГАНИЗАТОРОМ В АУДИТОРИИ:		
Удален с экзамена в связи с нарушением порядка проведения ГИА <input type="checkbox"/>	Не закончил экзамен по уважительной причине <input type="checkbox"/>	<input type="text"/>

Отметка организатора в аудитории заверяется подписью организатора в специально отведенном для этого поле бланка регистрации, и вносится соответствующая запись в «Протоколе проведения ГВЭ в аудитории» (Форма ППЭ–05–02-ГВЭ). В случае удаления участника ГВЭ в штабе ППЭ заполняется «Акт об удалении участника ГИА» (Форма ППЭ–21).

Заполнение бланка ответов ГВЭ

Бланк ответов предназначен для записи ответов на задания ГВЭ.

По указанию ответственного организатора в аудитории участники ГВЭ заполняют в верхней части бланка ответов поле: номер варианта.

Информация для заполнения полей бланка ответов («Код региона», «Код предмета», «Название предмета» и «Номер варианта») должна соответствовать информации, внесенной в бланк регистрации.

Поле «Резерв-4» не заполняется.

При недостатке места для ответов на лицевой стороне бланка ответов участник ГВЭ должен продолжить записи на оборотной стороне бланка, сделав в нижней части области ответов лицевой стороны бланка запись **«смотри на обороте»**.

ГОСУДАРСТВЕННЫЙ ВЫПУСКНОЙ ЭКЗАМЕН (9 КЛАСС) - 2018

БЛАНК ОТВЕТОВ

Код региона: 47 Код предмета: 52 Название предмета: МАТЕМАТИК Школ №: 124 Номер варианта: Резерв-4

Исключите задание номер: Код региона: Код предмета: Название предмета и "Поиск вариантов" из БЛАНКА РЕГИСТРАЦИИ. Печатайте аккуратно и разборчиво, соблюдая разметку страницы. Код работы: 2514971

ВНИМАНИЕ! Все бланки рассматриваются в комплекте.

1. 44,9

2. 7,5

3. 0

4. 142

5. 3

6. 54

7. 60

8. 3

9. 75

10. 0,5

11. $100 - 90 = 10$ (км/ч) - СКОРОСТЬ СБЛИЖЕНИЯ ПОЕЗДОВ
 $(10 \cdot 6 \cdot 100) / 6 = 1000$ (м) - ПЕРЕДЕЛ ПЕЗДА ЗА
6 МИНУТ

СМ. НА ОБОРОТЕ

При недостатке места для записи используйте оборотную сторону бланка ответов

1000 - 800 = 200 м - ДЛИНА ПОЕЗДА

Если бланк ответов содержит незаполненные области (за исключением регистрационных полей), то организатор в аудитории при сборе ЭМ должен поставить английскую **букву «Z»** в данной области, заполнив все свободное место, как показано на рисунке выше.

При недостатке места на бланке ответов (включая обратную сторону) организатор в аудитории по просьбе участника выдает дополнительный бланк.

Заполнение дополнительного бланка ответов

Дополнительный бланк ответов выдается организатором в аудитории по просьбе участника ГВЭ в случае нехватки места для записи ответов на бланке ответов (включая его оборотную сторону).

Информация для заполнения полей верхней части бланка («Код региона», «Код предмета», «Название предмета», «Номер варианта» и «Код работы») должна полностью соответствовать информации бланка регистрации.

В поле «Лист №» при выдаче дополнительного бланка ответов вносит порядковый номер листа работы участника ГВЭ (при этом листом № 1 является основной бланк ответов, который участник ГВЭ получил в составе индивидуального комплекта). Поле «Резерв-5» не заполняется.

Ответы, внесенные в каждый следующий дополнительный бланк ответов (включая его оборотную сторону), оцениваются только в случае полностью заполненного предыдущего дополнительного бланка ответов и основного бланка ответов. Если дополнительный бланк ответов содержит незаполненные области (за исключением регистрационных полей), то организаторы погашают их следующим образом: «Z».